

## ARTENSCHUTZRECHTLICHE RELEVANZPRÜFUNG

Planungsträger:

Gemeinde Rottenacker  
Bühlstraße 7  
89616 Rottenacker

Anerkannt:

Rottenacker, den 19.03.2020



.....  
Bürgermeister Karl Hauler


Bearbeiter:



Hörvelsinger Weg 6  
89081 Ulm

Aufgestellt:

Ulm, den 19.03.2020



.....  
Regina Zeeb

Projektleitung: Regina Zeeb, Diplom-Geographin

Bearbeitung: Johanna Mettler, M. Sc. Umweltplanung und Ingenieurökologie



## 1. ANLASS / AUFGABENSTELLUNG

Die Gemeinde Rottenacker plant an der westlichen Ortseinfahrt südlich der Munderkinger Straße das Wohngebiet „Kirchhofrain II“. Hierzu soll ein Bebauungsplan nach § 13b BauGB aufgestellt werden. Durch die Umsetzung der Planungen könnten artenschutzrechtliche Verbotstatbestände nach § 44 BNatSchG ausgelöst werden. Zur Prüfung von möglichen Betroffenheiten des Artenschutzes wurde die vorliegende Relevanzprüfung nach § 44 BNatSchG erstellt.

## 2. BESTANDSBESCHREIBUNG

Das Plangebiet umfasst die im Südwesten des Ortsgebiets gelegenen Flurstücke 1699, 1700, 1701 und 1702. Das gesamte Gebiet wird als Grünland genutzt. Der nördliche Teil besteht aus einem grasreichen, intensiv genutzten Grünland, während der südliche Teil etwas extensiver als Weide bewirtschaftet wird. Im Osten wird ein kleinerer Teil als Garten genutzt. Hier sind einige Sträucher und kleinere Bäume gepflanzt, die aufgrund der Gartennutzung und ihres Alters jedoch keine Habitatqualität aufweisen. Im Norden ist die Böschung zur Munderkinger Straße noch Bestandteil des Vorhabensgebiets. Hierbei handelt es sich um ein Straßenbegleitgrün mit drei einzelnen, kleineren Feldgehölzen aus standortgerechten Sträuchern.

Nördlich der Munderkinger Straße schließen sich weitere Grünlandflächen mit Einzelbäumen, sowie eine Hofstelle an. Südwestlich befindet sich ein Streuobstbestand. Im Süden liegen eine kleinere Grünlandfläche, sowie ein kleiner Waldbestand, der das Vorhabensgebiet zur Donau hin abschirmt. Nach Nordosten wird das Vorhabensgebiet durch das Ortsgebiet Rottenacker begrenzt (s. auch Abb. 1).

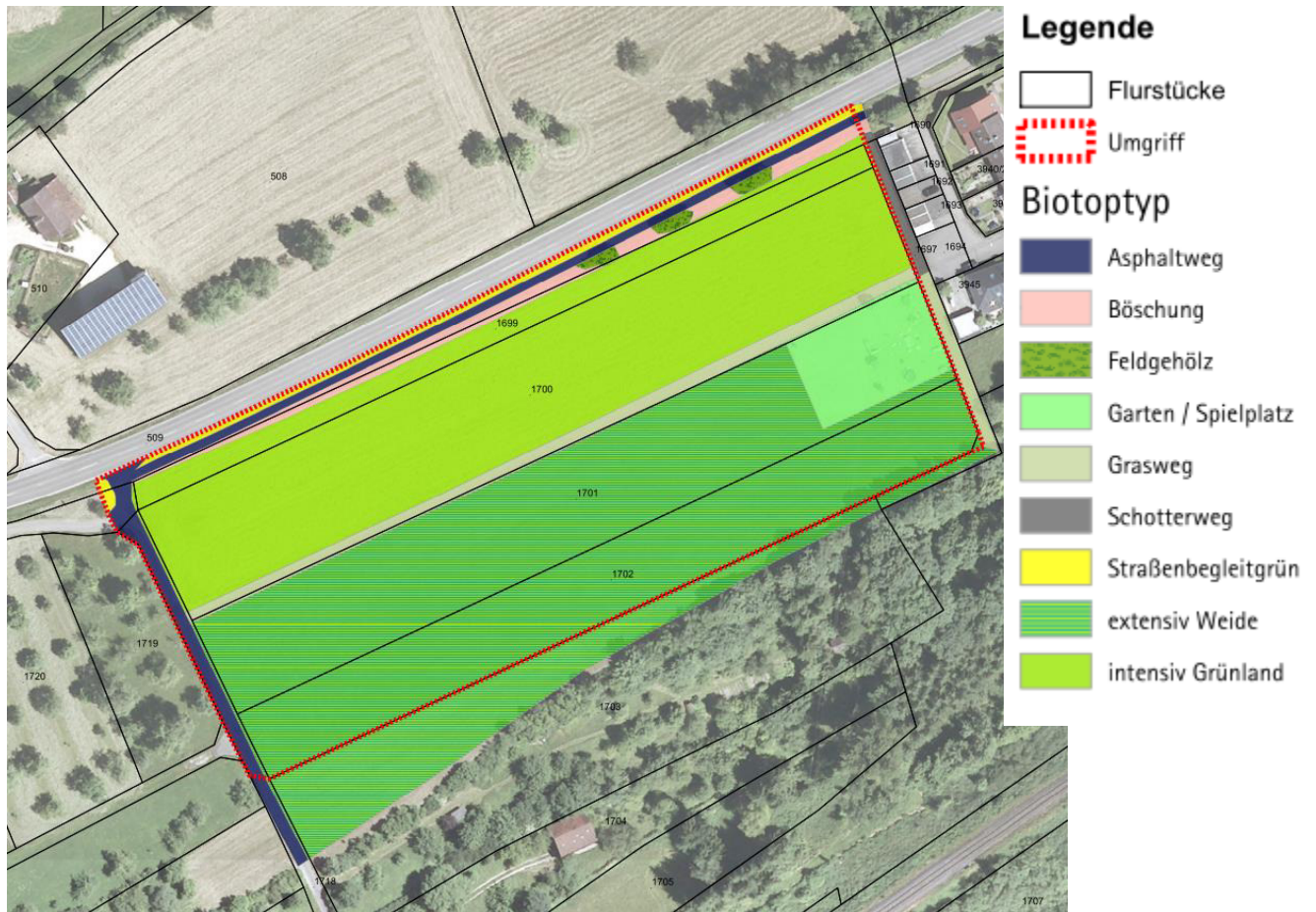


Abbildung 1: Bestandsplan des Vorhabensgebiets mit Umgriff des Bebauungsplans

### 3. BESCHREIBUNG DES VORHABENS

Das geplante Wohngebiet soll 23 Bauplätze beinhalten. Die Erschließung erfolgt von der Munderkinger Straße von Nordwesten her. Zur Munderkinger Straße hin wird das Baugebiet durch einen Lärmschutzwall abgeschirmt.

#### 3.1 AUSWIRKUNGEN DES VORHABENS

Im Folgenden werden die möglichen Auswirkungen des Vorhabens auf den Artenbestand aufgelistet.

##### 1. Baubedingte Auswirkungen (während der Bauphase)

- Störung der Organismen im Vorhabensgebiet und den angrenzenden Bereichen durch den Baubetrieb (Lärm, Erschütterung und Staub)
- Gefährdung des Vegetations- und Tierbestandes durch den Bau- und Fahrbetrieb
- Zerstörung bestehender Lebensräume durch Bauabwicklung (Baustelleneinrichtung, Lagerplätze, etc.).
- Bodenverdichtung



## 2. Dauerhafte Auswirkungen durch das Bauvorhaben

- Verlust der Bodenfunktionen durch Versiegelung und Verdichtung durch die Bebauung
- Verlust von Lebensräumen, Brut- und Nahrungshabitaten
- Störung des Tierbestandes in den angrenzenden Flächen durch Beleuchtung

## 4. METHODIK

Um eine Aussage über das Vorkommen von Lebensräumen für streng geschützte Tier- und Pflanzenarten treffen zu können, wurde auf der Vorhabensfläche eine Biotoptypenkartierung<sup>1</sup> vorgenommen. Anhand der angetroffenen Lebensraumtypen wurden die möglichen Zielarten aus dem Ziel-Arten-Konzept (ZAK) der LUBW<sup>2</sup> abgefragt. Dies erfolgte differenziert für die Vorhabensfläche und für die umliegenden Gewanne. Für die saP-relevanten Arten (in Anhang IV der FFH-RL aufgeführte Tier- und Pflanzenarten sowie die europäischen Vogelarten) aus dieser Artenliste wird eine mögliche Betroffenheit durch das Vorhaben geprüft.

Im Rahmen der artenschutzrechtlichen Relevanzprüfung sind für diese Arten Auswirkungen zu prüfen, die sich einerseits durch den Bau, andererseits durch das geplante Vorhaben ergeben können und ggf. geeignete Maßnahmen zur Vermeidung und Minderung festzulegen.

## 5. ERGEBNISSE DER ZAK-ABFRAGE UND EINORDNUNG DER ARTEN

Die ZAK-Abfrage für das Vorhabensgebiet selbst<sup>3</sup> wurde für die angetroffenen Lebensraumtypen D2.2.2 „Grünland frisch und nährstoffreich“ und D6.1.2 „Gebüsche und Hecken mittlerer Standorte“ im Naturraum 4. Ordnung „Hügelland der unteren Riss“ für die Gemeinde Rottenacker durchgeführt (s. auch Anlage 2). Die laut ZAK-Bericht zu berücksichtigenden Tierarten sind in Tabelle 1 aufgeführt.

---

<sup>1</sup> Begehungen durch Zeeb & Partner am 12.03.2020

<sup>2</sup> Landesanstalt für Umwelt, Messungen und Naturschutz Baden-Württemberg: Informationssystem Zielartenkonzept Baden-Württemberg (ZAK). <http://www2.lubw.baden-wuerttemberg.de/public/abt5/zak/>, abgerufen am 13.03.2020

<sup>3</sup> Landesanstalt für Umwelt, Messungen und Naturschutz Baden-Württemberg: Informationssystem Zielartenkonzept – Zwischenbericht vom 13.03.2020 für die Gemeinde Rottenacker („ZAK-Bericht Vorhabensgebiet“)



Tabelle 1: SaP-relevante Arten aus dem ZAK-Bericht im Vorhabensgebiet

RLBW= Rote Liste Baden-Württemberg für Tiere, Landesanstalt für Umwelt, Messungen und Naturschutz Baden-Württemberg (2004). Einträge: 1 = vom Aussterben bedroht; 2 = stark gefährdet; 3 = gefährdet; V = Vorwarnstufe; i = gefährdete wandernde Art; G = Gefährdung anzunehmen

Artnamen (deutsch)	Artnamen (lateinisch)	Rote Liste BW
Vögel		
Kuckuck	<i>Cuculus canorus</i>	3
Rebhuhn	<i>Perdix perdix</i>	2
Rotmilan	<i>Milvus milvus</i>	-
Weißstorch	<i>Ciconia ciconia</i>	V
Reptilien		
Zauneidechse	<i>Lacerta agilis</i>	V
Säugetiere ohne Fledermäuse		
Haselmaus	<i>Muscardinus avellanarius</i>	G
Fledermäuse		
Bechsteinfledermaus	<i>Myotis bechsteinii</i>	2
Breitflügel-Fledermaus	<i>Eptesicus serotinus</i>	2
Fransenfledermaus	<i>Myotis nattereri</i>	2
Großes Mausohr	<i>Myotis myotis</i>	2
Kleiner Abendsegler	<i>Nyctalus leisleri</i>	2
Braunes Langohr	<i>Plecotus auritus</i>	3
Großer Abendsegler	<i>Nyctalus noctula</i>	i
Kleine Bartfledermaus	<i>Myotis mystacinus</i>	3
Mückenfledermaus	<i>Pipistrellus pygmaeus/mediterraneus</i>	G
Rauhhaufledermaus	<i>Pipistrellus nathusii</i>	i
Wasserfledermaus	<i>Myotis daubentonii</i>	3
Zwergfledermaus	<i>Pipistrellus pipistrellus</i>	3

Die oben aufgeführten Arten müssen in Bezug auf das Vorhabensgebiet folgendermaßen eingeordnet werden:

#### Vögel:

Der Kuckuck kommt in Mitteleuropa in fast allen Lebensräumen mit abwechslungsreicher Struktur vor, mit Ausnahme von ausgeräumten Agrarlandschaften und Siedlungen<sup>4</sup>. Aufgrund des geringen Strukturreichtums im Vorhabensgebiet kann ein Vorkommen des Kuckucks ausgeschlossen werden.

Das Rebhuhn benötigt als Lebensraum ein gut strukturiertes, kleinflächiges Gelände mit offenen, grasreichen Flächen und guten Versteckmöglichkeiten, sowie einem ausreichenden

<sup>4</sup> LBV: Artensteckbrief zum Kuckuck, abrufbar unter <https://www.lbv.de/ratgeber/naturwissen/artenportraits/detail/kuckuck/>. Abgerufen am 17.03.2020



Nahrungsangebot<sup>5</sup>. Einzige Versteckmöglichkeit in der Vorhabensfläche wäre im Bereich der Feldgehölze an der Straße. Der größte Teil der Vorhabensfläche ist aber aufgrund der großen, intensiv genutzten Wiesenfläche, sowie der Weidefläche als Lebensraum ungeeignet. Ein Vorkommen des Rebhuhns kann daher ausgeschlossen werden.

Der Rotmilan brütet in lichten Altholzbeständen und an Waldrändern und jagt bevorzugt in einer freien Agrarlandschaft mit Äckern, Wiesen und Hecken<sup>6</sup>. Er könnte das Vorhabensgebiet als Jagdhabitat nutzen, sowie in dem angrenzenden Waldstück brüten. Aus der Rotmilankartierung der LUBW aus dem Jahr 2019 ist in dem Waldstück selbst jedoch kein Horst bekannt<sup>7</sup>. Es ist weiterhin davon auszugehen, dass im Umfeld ausreichend gleichwertige Nahrungshabitate vorhanden sind, sodass mit Bebauung des Vorhabensgebiets die vorhandene Population keine Einschränkung erfährt.

Der Weißstorch brütet vorzugsweise auf möglichst hohen, einzelnen Gebäuden in dörflichen und kleinstädtischen Siedlungen, z. T. auch auf Masten oder Bäumen. Als Nahrungshabitat nutzt er offene, störungsarme, feuchte oder extensiv genutzte Grünlandflächen, die einen hohen Anteil an Kleinstrukturen wie Gräben und Säume enthalten<sup>8</sup>. Der nächste bekannte Horst befindet sich innerhalb des Ortsgebiets Rottenacker, ca. 850 m vom Plangebiet entfernt<sup>9</sup>.

Aufgrund der Lage und Struktur des Vorhabensgebiets ist dieses nicht als hochwertiges Nahrungshabitat für den Weißstorch anzusehen: Das Grünland ist weder feucht, noch enthält es Kleinstrukturen und liegt zudem eingeeignet zwischen Siedlung, der Munderkinger Straße, Wald und Streuobstwiesen. Es ist deshalb mit einer gewissen Störung durch die angrenzenden Nutzungen zu rechnen. Daher kann davon ausgegangen werden, dass die Fläche höchstens eine untergeordnete Funktion als Nahrungshabitat für den Weißstorch hat und bei Bebauung in der Umgebung genügend gleichwertige Nahrungshabitate zur Verfügung stehen.

### Reptilien:

Die Zauneidechse ist auf Heideflächen, Mager- und Trockenrasen, an Weg- und Waldrändern, Bahntrassen und Steinbrüchen zu finden<sup>10</sup>. Sie benötigt trockenwarme, gut besonnte, strukturreiche Habitate mit lückiger Vegetation, Offenbodenbereiche, Steine und Totholz.

Im Vorhabensgebiet selbst ist der Bewuchs zu dicht, sodass keine Offenbodenbereiche zur Verfügung stehen. Die Böschung zur Straße hin könnte ggf. eine Habitateignung aufweisen. Bei der Begehung konnten jedoch keine Mauslöcher, die ein Hinweis auf ein Winterquartier der

<sup>5</sup> LUBW: Artensteckbrief zum Rebhuhn, abrufbar unter <https://www.lubw.baden-wuerttemberg.de/natur-und-landschaft/rebhuhn>. Abgerufen am 17.03.2020

<sup>6</sup> LUBW: Artensteckbrief zum Rotmilan, abrufbar unter <https://www.lubw.baden-wuerttemberg.de/natur-und-landschaft/rotmilan>. Abgerufen am 17.03.2020

<sup>7</sup> LUBW: Rotmilan-Brutvorkommen aus dem Jahr 2019, abrufbar unter <https://www.lubw.baden-wuerttemberg.de/natur-und-landschaft/artenschutz-und-windkraft>. Abgerufen am 19.03.2020

<sup>8</sup> LfU: Artensteckbrief zum Weißstorch, abrufbar unter <https://www.lfu.bayern.de/natur/sap/arteninformationen/steckbrief/zeige?stbname=Ciconia+ciconia>. Abgerufen am 19.03.2020

<sup>9</sup> LUBW: Weißstorch: Besetzte Horststandorte 2015–2017, abrufbar unter <https://www.lubw.baden-wuerttemberg.de/natur-und-landschaft/artenschutz-und-windkraft>. Abgerufen am 19.03.2020

<sup>10</sup> LUBW: Artensteckbrief zur Zauneidechse, abrufbar unter <https://www.lubw.baden-wuerttemberg.de/-/zauneidechse-lacerta-agilis-linnaeus-1758>. Abgerufen am 17.03.2020



Zauneidechse sein können, gesehen werden. Aufgrund dieser ungeeigneten Habitatstrukturen kann ein Vorkommen der Art im Vorhabensgebiet ausgeschlossen werden.

In der Umgebung, insbesondere in der südwestlich gelegenen Streuobstwiese, kann ein Vorkommen der Zauneidechse hingegen nicht ausgeschlossen werden. Eine Beeinträchtigung bestehender Habitats durch die Bebauung besteht jedoch nicht, da in die Umgebung nicht eingegriffen wird und keine Kulissenwirkung für die Zauneidechse besteht.

#### Säugetiere ohne Fledermäuse:

Die Haselmaus lebt bevorzugt in großen, zusammenhängenden Heckenbeständen und in strukturreichen, lichten Laubwäldern<sup>11</sup>. Da solche Strukturen im Vorhabensgebiet nicht vorhanden sind, kann ein Vorkommen der Art ausgeschlossen werden.

#### Fledermäuse:

Die genannten Fledermäuse könnten das Vorhabensgebiet als Jagdhabitat nutzen. Strukturen, die als Quartier geeignet wären, sind nicht vorhanden. Aufgrund der geringen Anzahl von Sträuchern bietet das Vorhabensgebiet auch kaum Leitstrukturen. Es ist allerdings davon auszugehen, dass der südwestlich gelegene Streuobstbestand und das südlich angrenzende Wäldchen sehr gut geeignete Jagdhabitats und evtl. auch Quartiere darstellen.

Grundsätzlich ist daher davon auszugehen, dass auch mit Bebauung genügend gleichwertige oder besser geeignete Nahrungshabitats für Fledermäuse in der Umgebung zur Verfügung stehen. Zur Verbesserung der Nahrungssituation sollten in die geplanten Pflanzgebote Sträucher und Kräuter integriert werden, die Insekten anziehen.

Weiterhin ist darauf zu achten, dass die Beleuchtung insektenfreundlich ausgeführt wird und in Richtung Bebauung und nach unten ausgerichtet wird, sodass der Streuobstbestand und das Wäldchen nicht ausgeleuchtet werden und so keine Störung dort lebender Tierarten stattfindet.

#### 5.1 FAZIT

Von einem Vorkommen der in Kap. 5 behandelten Arten der Roten Listen und streng geschützten Arten ist Stand heutiger Kenntnis im Vorhabensgebiet nicht auszugehen. Eine Kartierung ist daher nicht notwendig.

---

<sup>11</sup> LUBW: Artensteckbrief zur Haselmaus, abrufbar unter <https://www.lubw.baden-wuerttemberg.de/natur-und-landschaft/haselmaus>. Abgerufen am 17.03.2020



## 6. WEITERE VORKOMMENDE ARTENGRUPPEN

Für die Biotopstrukturen der Umgebung wurde eine eigene ZAK-Abfrage erstellt<sup>12</sup>. Hierfür wurden zusätzlich die Lebensraumtypen „D3.2 Streuobstwiesen frisch und (mäßig) nährstoffreich“ und „E1.2 Laub-, Misch- und Nadelwälder mittlerer Standorte und der Hartholzau“ ausgewählt (s. auch Anlage 3). Für die in der Umgebung evtl. vorkommenden Tierarten ist nur die Kulissenwirkung durch das geplante Baugebiet zu betrachten.

Im Bereich der südwestlich gelegenen Streuobstwiesen und des südlichen Wäldchens könnten zusätzlich zu den bereits in Kap. 5 behandelten Arten Baumfalke, Baumpieper, Dohle, Grauspecht, Halsbandschnäpper, Rotkopfwürger, Wendehals, Wespenbussard und das Ampfer-Grünwidderchen Nahrungshabitate und Brutplätze finden. Für diese Arten könnte das Grünland im Vorhabensgebiet als Nahrungshabitat dienen. Es ist jedoch davon auszugehen, dass in der Umgebung gleichwertige oder besser geeignete Nahrungshabitate vorhanden sind. Von einer maßgeblichen Verschlechterung durch die Bebauung ist für diese Arten nicht auszugehen.

Um Störungen durch Lärm und Licht zu vermeiden, ist das Baugebiet ausreichend einzugrünen und die Beleuchtung ausschließlich auf die Bebauung und nach unten zu richten. Dabei ist eine insektenfreundliche Beleuchtung zu verwenden.

Weitere zu betrachtende Arten dürften aufgrund der Nähe zum Siedlungsgebiet weitere ubiquitäre Vogelarten sein, die die Wiesenfläche als Nahrungshabitat aufsuchen. Im Bereich der bestehenden Gehölze könnten auch geeignete Bruthabitate zur Verfügung stehen. Die benachbarten Flächen ermöglichen in jedem Fall ein Ausweichen zur Nahrungs- und Brutplatzsuche, sodass davon ausgegangen werden kann, dass für diese Arten keine Verschlechterung besteht.

Zur Vermeidung eines Verbotstatbestandes muss jedoch die Baufeldfreimachung und Gehölzrodung in der vogelbrutfreien Zeit (01.10. – 28-02.) stattfinden.

---

<sup>12</sup> Landesanstalt für Umwelt, Messungen und Naturschutz Baden-Württemberg: Informationssystem Zielartenkonzept – Zwischenbericht vom 19.03.2019 für die Gemeinde Rottenacker („ZAK-Bericht Umgebung“)





## 7. MAßNAHMEN ZUR VERMEIDUNG UND MINDERUNG UND CEF-MAßNAHMEN

### 7.1 MAßNAHMEN ZUR VERMEIDUNG UND MINDERUNG

Folgende Maßnahmen zur Vermeidung und Minderung sind durchzuführen, um einen Verbotstatbestand durch die Umsetzung der Baumaßnahmen auszuschließen:

- Zur Vermeidung eines Verbotstatbestandes muss die Baufeldfreimachung und Gehölzrodung in der vogelbrutfreien Zeit (01.10. – 28-02.) stattfinden.
- Verwendung insektenfreundlicher Leuchtmittel (warmweißer Farbton) sowie Ausrichtung der Beleuchtung nach unten. Eine Beleuchtung der Streuobstwiese und des Wäldchens ist unbedingt zu vermeiden.
- Ausreichende Eingrünung des Baugebiets, besonders nach Süden und Westen zur Streuobstwiese und dem Wäldchen hin



## 8. VERWENDETE LITERATUR

- Bayerisches Landesamt für Umwelt: Artensteckbriefe, abrufbar unter <https://www.lfu.bayern.de/natur/sap/arteninformationen/>. Abgerufen am 19.03.2020
- Bundesamt für Naturschutz: Internethandbuch zu den Arten der FFH-Richtlinie Anhang IV. <http://www.ffh-anhang4.bfn.de/>
- Bundesartenschutzverordnung (BArtSchV): Verordnung zum Schutz wild lebender Tier- und Pflanzenarten. Fassung vom 16.2.2005 (BGBl. I Nr. 11 vom 24.2.2005 S. 258; ber. 18.3.2005 S. 896) Gl.-Nr. 791-8-1
- Bundesnaturschutzgesetz (BNatSchG): Gesetz über Naturschutz und Landschaftspflege, in der Fassung vom v. 29.07.2009; in Kraft getreten am 01.03.2010
- Büro für ökologische Studien, Oberkonnersreuther Str. 6a, 95448 Bayreuth für das Bayerische Landesamt für Umwelt (2016): Entwicklung methodischer Standards zur Ergänzung der saP-Internet-Arbeitshilfe des LfU
- Gedeon, Grüneberg, Mitschke et al. (2014): Atlas deutscher Brutvogelarten. Kleve.
- Landesanstalt für Umwelt, Messungen und Naturschutz Baden-Württemberg: Informationssystem Zielartenkonzept Baden-Württemberg (ZAK). <http://www2.lubw.baden-wuerttemberg.de/public/abt5/zak/>
- Landesanstalt für Umwelt, Messungen und Naturschutz Baden-Württemberg: Informationssystem Zielartenkonzept – Zwischenbericht vom 13.03.2020 für die Gemeinde Rottenacker („ZAK-Bericht Vorhabensgebiet“)
- Landesanstalt für Umwelt, Messungen und Naturschutz Baden-Württemberg: Informationssystem Zielartenkonzept – Zwischenbericht vom 19.03.2020 für die Gemeinde Rottenacker („ZAK-Bericht Umgebung“)
- Landesanstalt für Umwelt Baden-Württemberg (LUBW): Artensteckbriefe, Verbreitung: <https://www.lubw.baden-wuerttemberg.de/natur-und-landschaft/artensteckbriefe/>, abgerufen am 17.03. und 19.03.2020
- Landesbund für Vogelschutz in Bayern e.V. (LBV): Artensteckbrief zum Kuckuck, abrufbar unter <https://www.lbv.de/ratgeber/naturwissen/artenportraits/detail/kuckuck/>. Abgerufen am 17.03.2020
- Trautner, J., Lambrecht, H., Mayer, J. & Hermann, G. (2006): Das Verbot der Zerstörung, Beschädigung oder Entfernung von Nestern europäischer Vogelarten nach § 42 BNatSchG und Artikel 5 Vogelschutzrichtlinie – fachliche Aspekte, Konsequenzen und Empfehlungen. Naturschutz in Recht und Praxis – online, Heft 1. [www.naturschutzrecht.net](http://www.naturschutzrecht.net)



Anlagen:

Anlage 1: Fotodokumentation

Anlage 2: ZAK-Bericht für das Vorhabensgebiet

Anlage 3: ZAK-Bericht für die umliegenden Gewanne

## ANLAGE 1: FOTODOKUMENTATION



Schotterweg und Grünlandfläche im Norden des Vorhabengebietes (Blickrichtung Ost nach West)



Garten im Osten des Vorhabengebietes



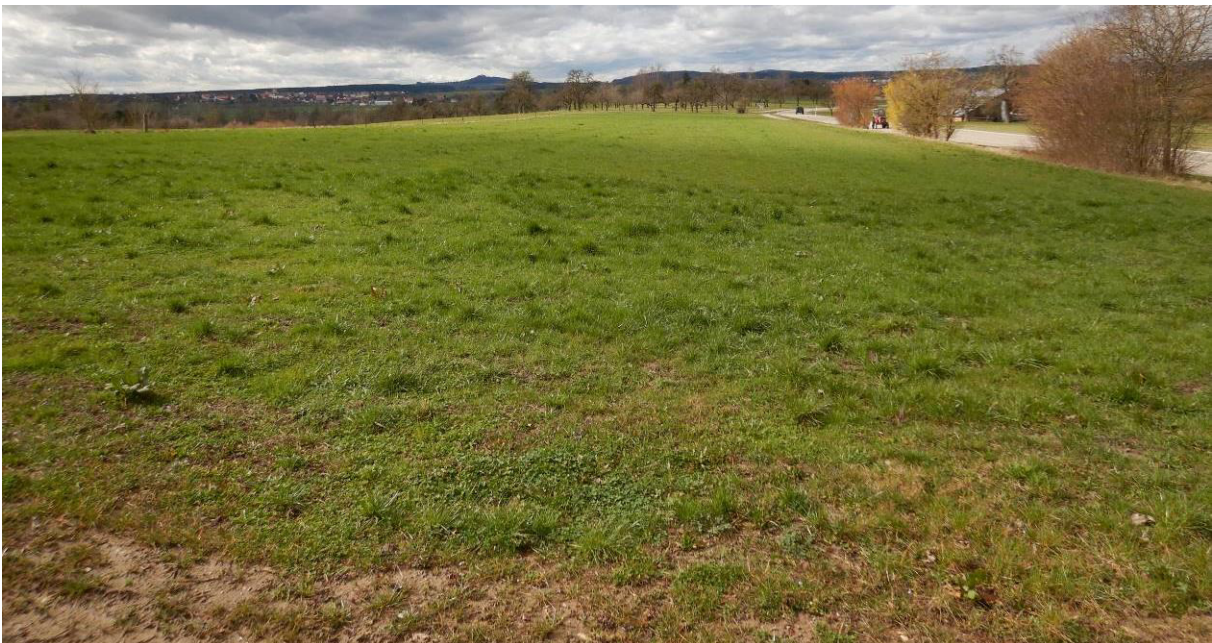
Beweidetes Grünland (Blickrichtung von Süd-Ost nach West)



Beweidetes Grünland (Blickrichtung von West nach Ost)



Grünland (Blickrichtung von West nach Ost)



Grünland und Gehölzgruppen (Blickrichtung von Ost nach West)



Grasweg zwischen der Weide und dem Grünland (Blickrichtung Ost nach West)



## ANLAGE 2: ZAK-BERICHT FÜR DAS VORHABENSGBIET



# Informationssystem Zielartenkonzept Baden-Württemberg

 Zwischenbericht



Baden-Württemberg

## Zwischenbericht Informationssystem Zielartenkonzept

**Gemeinde: Rottenacker**

**Naturraumbezogene Auswertung**

**Für die Auswertung berücksichtigte**

**ZAK-Bezugsraum / räume: Schwäbische Alb und Donau-Ablach/Riß-Aitrach Platten**

**Naturraum / räume: Hügelland der unteren Riss**

### **I. Besondere Schutzverantwortung / Entwicklungspotenziale der Gemeinde aus landesweiter Sicht**

Die Gemeinde verfügt über eine besondere Schutzverantwortung /

besondere Entwicklungspotenziale aus landesweiter Sicht für folgende Anspruchstypen (Zielartenkollektive):

- Ackergebiete mit Standort- und Klimagunst aus tierökologischer Sicht
- Größere Stillgewässer
- Mittleres Grünland
- Rohbodenbiotope (inkl. entsprechender Kleingewässer)

**II. Zu berücksichtigende Arten***(Vorläufige Zielartenliste)***IIa. Zu berücksichtigende Zielarten****Brutvögel (Aves), Untersuchungsrelevanz 1**

		Vor- kommen	ZAK- Status	Status-EG	Bezugs- raum	RL-BW
Weißstorch	Ciconia ciconia	1	N	ja	ZAK	V

**Brutvögel (Aves), Untersuchungsrelevanz 2**

		Vor- kommen	ZAK- Status	Status-EG	Bezugs- raum	RL-BW
Kuckuck	Cuculus canorus	1	N		ZAK	3
Rebhuhn	Perdix perdix	1	IA		NR	2

**Brutvögel (Aves), Untersuchungsrelevanz 3**

		Vor- kommen	ZAK- Status	Status-EG	Bezugs- raum	RL-BW
Rotmilan	Milvus milvus	1	N	ja	ZAK	-

**Amphibien und Reptilien (Amphibia und Reptilia), Untersuchungsrelevanz 3**

		Vor- kommen	ZAK- Status	Status-EG	Bezugs- raum	RL-BW
Zauneidechse	Lacerta agilis	1	N	IV	ZAK	V

**Tagfalter und Widderchen (Lepidoptera), Untersuchungsrelevanz 3**

		Vor- kommen	ZAK- Status	Status-EG	Bezugs- raum	RL-BW
Großer Fuchs	Nymphalis polychloros	3	LB		NR	2
Trauermantel	Nymphalis antiopa	3	N		ZAK	3

**Säugetiere (Mammalia)\*, Untersuchungsrelevanz n.d.**

\*Von diesen Tierartengruppen sind ausschließlich die Zielorientierten Indikatorarten sowie alle Zielarten der Anhänge II und/oder IV der FFH-Richtlinie im Programmablauf berücksichtigt.

		Vor- kommen	ZAK- Status	Status-EG	Bezugs- raum	RL-BW
Bechsteinfledermaus	Myotis bechsteinii	1	LB	II, IV	ZAK	2
Breitflügelfledermaus	Eptesicus serotinus	2	LB	IV	ZAK	2
Fransenfledermaus	Myotis nattereri	1	LB	IV	ZAK	2
Großes Mausohr	Myotis myotis	1	N	II, IV	ZAK	2
Kleiner Abendsegler	Nyctalus leisleri	1	N	IV	ZAK	2

**Iib. Weitere europarechtlich geschützte Arten**

(Arten der Anhänge II und/oder IV der FFH-Richtlinie, die aufgrund ihrer naturschutzfachlichen Bedeutung nicht als Zielarten des speziellen Populationsschutzes eingestuft sind.)

Braunes Langohr	Plecotus auritus	1	IV	ZAK	3
Großer Abendsegler	Nyctalus noctula	1	IV	ZAK	i
Haselmaus	Muscardinus avellanarius	1	IV	ZAK	G
Kleine Bartfledermaus	Myotis mystacinus	1	IV	ZAK	3
Mückenfledermaus	Pipistrellus pygmaeus/mediterraneus	2	IV	ZAK	G
Rauhhaufledermaus	Pipistrellus nathusii	1	IV	ZAK	i
Wasserfledermaus	Myotis daubentonii	1	IV	ZAK	3
Zwergfledermaus	Pipistrellus pipistrellus	1	IV	ZAK	3

### III. Erläuterung der Abkürzungen und Codierungen

#### Untersuchungsrelevanz

- 1 Arten, von denen mögliche Vorkommen bei vorhandenem Habitatpotenzial immer systematisch und vollständig lokalisiert werden sollten; die Beurteilung des Habitatpotenzials erfolgt durch Tierökologen im Rahmen einer Übersichtsbegehung.
  - 2 Arten, die bei vorhandenem Habitatpotenzial auf mögliche Vorkommen geprüft werden sollten; im Falle kleiner isolierter Populationen durch vollständige systematische Erfassung; bei weiterer Verbreitung im Untersuchungsgebiet durch Erfassung auf repräsentativen Probestellen; die Bewertung des Habitatpotenzials erfolgt durch Tierökologen im Rahmen einer Übersichtsbegehung.
  - 3 Arten, die vorrangig der Herleitung und Begründung bestimmter Maßnahmentypen dienen; mögliche Vorkommen sind nach Auswahl durch das EDV-Tool nicht gezielt zu untersuchen.
- n.d. Nicht definiert; Untersuchungsrelevanz bisher nur für die im Projekt vertieft bearbeiteten Artengruppen definiert.

#### Vorkommen (im Bezugsraum):

- 1 Vorkommen im Bezugsraum / Naturraum nach 1990 (bei Laufkäfern und Totholzkäfern nach 1980, bei Wildbienen nach 1975, bei Weichtieren nach 1960) belegt und als aktuell anzunehmen.
- 2 Vorkommen im Bezugsraum / Naturraum randlich einstrahlend (allenfalls vereinzelte Vorkommen im Randbereich zu angrenzenden Bezugsräumen / Naturräumen, in denen die Art dann deutlich weiter verbreitet / häufiger ist; es darf sich nur um 'marginale' Vorkommen mit sehr geringer Flächenrepräsentanz handeln).
- 3 Aktuelles Vorkommen im Bezugsraum / Naturraum fraglich, historische Belege vorhanden (nur bei hinreichender Wahrscheinlichkeit, dass die Art noch vorkommt und bei Nachsuche auch gefunden werden könnte; sonst als erloschen eingestuft).
- 4 Aktuelles Vorkommen im Bezugsraum / Naturraum anzunehmen.
- f Faunenfremdes Vorkommen im Bezugsraum / Naturraum nach 1990 belegt oder anzunehmen. (nur Zielarten der Amphibien / Reptilien und Fische eingestuft).
- W Vorkommen im Bezugsraum / Naturraum betrifft ausschließlich Winterquartiere (Fledermäuse)

**ZAK Status** (landesweite Bedeutung der Zielarten – Einstufung, Stand 2005; ergänzt und z.T. aktualisiert, Stand 4/2009)  
Landesarten: Zielarten von herausragender Bedeutung auf Landesebene:

- LA Landesart Gruppe A; vom Aussterben bedrohte Arten und Arten mit meist isolierten, überwiegend instabilen bzw. akut bedrohten Vorkommen, für deren Erhaltung umgehend Artenhilfsmaßnahmen erforderlich sind.
- LB Landesart Gruppe B; Landesarten mit noch mehreren oder stabilen Vorkommen in einem wesentlichen Teil der von ihnen besiedelten ZAK-Bezugsräume sowie Landesarten, für die eine Bestandsbeurteilung derzeit nicht möglich ist und für die kein Bedarf für spezielle Sofortmaßnahmen ableitbar ist.
- N Naturraumart; Zielarten mit besonderer regionaler Bedeutung und mit landesweit hoher Schutzpriorität.
- z Zusätzliche Zielarten der Vogel- und Laufkäferfauna (vgl. Materialien: Einstufungskriterien).

#### Status EG

Art der Anhänge II und/oder IV der FFH-Richtlinie bzw. bei den Vögeln Einstufung nach Anhang I der Vogelschutzrichtlinie

**Bezugsraum** (Bezugsebene für die Verbreitungsanalyse der Zielart):

ZAK ZAK-Bezugsraum

NR Naturraum 4. Ordnung

**RL-BW:** Gefährdungskategorie in der Roten Liste Baden-Württembergs (Stand 12/2005, Vögel Stand 4/2009)

### Gefährdungskategorien

(die Einzeldefinitionen der Gefährdungskategorien unterscheiden sich teilweise zwischen den Artengruppen sowie innerhalb der Artengruppen zwischen der bundesdeutschen und der landesweiten Bewertung und sind den jeweiligen Originalquellen zu entnehmen):

- 0** Ausgestorben oder verschollen
- 1** Vom Aussterben bedroht
- 2** Stark gefährdet
- 3** Gefährdet
- V** Art der Vorwarnliste
- D** Datengrundlage mangelhaft; Daten defizitär, Einstufung nicht möglich
- G** Gefährdung anzunehmen
- R** (Extrem) seltene Arten und/oder Arten mit geographischer Restriktion, abweichend davon bei Tagfaltern: reliktares Vorkommen oder isolierte Vorposten
- gR** Art mit geographischer Restriktion (Libellen)
- r** Randliches Vorkommen (Heuschrecken)
- Nicht gefährdet
- N** Derzeit nicht gefährdet (Amphibien/Reptilien)
- !** Besondere nationale Schutzverantwortung
- !!** Besondere internationale Schutzverantwortung (Schnecken und Muscheln)
- \*** Nicht sicher nachgewiesen (Libellen)
- oE** Ohne Einstufung

## IV. Gewählte Habitatstrukturen

Gemeinde: Rottenacker

Kürzel	Habitatstruktur	Habitatauswahl
<b>A</b>	<b>GEWÄSSER, UFERSTRUKTUREN UND VERLANDUNGSZONEN</b>	
<b>A1</b>	<b>Quelle</b>	
A1.1	Naturnahe Quelle	Nein
<b>A2</b>	<b>Fließgewässer</b>	
A2.1	Graben, Bach	Nein
A2.2	Fluss, Kanal	Nein
<b>A3</b>	<b>Stillgewässer</b>	
A3.1	Moorgewässer	Nein
A3.2	Tümpel (ephemere Stillgewässer, inkl. zeitweiliger Vernässungsstellen in Äckern und wassergefüllter Fahrspuren)	Nein
A3.3	Weiherr, Teiche, Altarme und Altwasser (perennierende Stillgewässer ohne Seen; s. A3.4)	Nein
A3.4	Seen (perennierende Stillgewässer mit dunkler Tiefenzone und ausgeprägter Frühjahrs-/Herbst-Zirkulation)	Nein
<b>A4</b>	<b>Uferstrukturen</b>	
A4.1	Vegetationsfreie bis -arme Steilufer und Uferabbrüche	Nein
A4.2	Vegetationsfreie bis -arme Sand-, Kies-, Schotterufer und -bänke	Nein
A4.3	Vegetationsfreie bis -arme Ufer und Bänke anderer Substrate (z.B. Schlamm, Lehm oder Torf)	Nein
<b>A5</b>	<b>Verlandungszonen stehender und fließender Gewässer</b>	
A5.1	Tauch- und Schwimmblattvegetation	Nein
A5.2	Quellflur	Nein
A5.3	Ufer-Schilfröhricht	Nein
A5.4	Sonstige Uferrohrichte und Flutrasen	Nein
A5.5	Großseggen-Ried	Nein
<b>B</b>	<b>TERRESTRISCH-MORPHOLOGISCHE BIOTOPTYPEN</b>	
<b>B1</b>	<b>Vegetationsfreie bis -arme, besonnte Struktur- und Biotoptypen</b>	
B1.1	Vegetationsfreie bis -arme Struktur- und Biotoptypen: sandig und trocken	Nein



B1.2	Vegetationsfreie bis -arme Struktur- und Biotoptypen: kiesig und trocken	Nein
B1.3	Vegetationsfreie bis -arme Kalkfelsen, kalk- oder basenreiche Blockhalden, Schotterflächen u.ä. (inkl. vegetationsarmer Steinbrüche, Lesesteinriegel und Lesesteinhaufen)	Nein
B1.4	Vegetationsfreie bis -arme Silikاتفelsen, silikatreiche Blockhalden, Schotterflächen u. ä. (inkl. vegetationsarmer Steinbrüche, Lesesteinriegel und Lesesteinhaufen)	Nein
B1.5	Vegetationsfreie bis -arme, lehmig-tonige Offenbodenstandorte (z.B. Pionierflächen in Lehm- und Tongruben)	Nein
B1.6	Vegetationsfreie bis -arme Lössböschungen und Lösssteilwände	Nein
B1.7	Vegetationsfreie bis -arme Torfflächen	Nein
B1.8	Trockenmauer (inkl. Gabionen = Draht-Schotter-Geflechte, z.B. an Straßenrändern)	Nein
<b>B2</b>	<b>Höhlen, Stollen und nordexponierte, luftfeuchte und/oder beschattete Felsen,</b>	
B2.1	Höhlen oder Stollen (inkl. Molassekeller und Bunker mit Zugänglichkeit für Fledermäuse von außen)	Nein
B2.2	Nordexponierte, luftfeuchte und/oder beschattete Felsen, Block-, Geröll- und Schutthalden oder Schotterflächen	Nein
<b>C</b>	<b>OFFENE HOCH- UND ÜBERGANGSMOORE</b>	
C1	Hochmoor	Nein
C2	Übergangsmoor	Nein
C3	Moorheide	Nein
<b>D</b>	<b>BIOOPTYPEN DER OFFENEN/HALBOFFENEN KULTURLANDSCHAFT</b>	
<b>D1</b>	<b>Heiden, Mager-, Sand- und Trockenrasen</b>	
D1.1	Wacholderheiden, Trocken- und Magerrasen kalk-/basenreicher Standorte (ohne Sandböden, vgl. D1.3)	Nein
D1.2	Wacholder- und Zwergstrauchheiden, Mager- und Trockenrasen kalk-/basenarmer Standorte (ohne Sandböden, vgl. D1.3)	Nein
D1.3	Heiden, Trocken- und Sandtrockenrasen auf Sandböden	Nein
<b>D2</b>	<b>Grünland</b>	
D2.1	Grünland mäßig trocken und mager (Salbei-Glatthaferwiesen und verwandte Typen)	Nein
D2.2.1	Grünland frisch und (mäßig) nährstoffreich (typische Glatthaferwiesen und verwandte Typen)	Nein

D2.2.2	Grünland frisch und nährstoffreich (Flora nutzungsbedingt gegenüber D2.2.1 deutlich verarmt)	Ja
D2.3.1	Grünland (wechsel-) feucht bis (wechsel-) nass und (mäßig) nährstoffreich (Typ Sumpfdotterblumenwiese u.ä.)	Nein
D2.3.2	Landschilfröhricht (als Brachestadium von D.2.3.1)	Nein
D2.3.3	Großseggen-Riede, feuchte/nasse Hochstaudenfluren u.ä. (meist als Brachestadien von D.2.3.1); inkl. Fließgewässer begleitender Hochstaudenfluren	Nein
D2.4	Grünland und Heiden (inkl. offener Niedermoore), (wechsel-) feucht bis (wechsel-) nass und (mäßig) nährstoffarm (Typ Pfeifengraswiese, Kleinseggen-Ried, Feuchtheiden)	Nein
<b>D3</b>	<b>Streuobstwiesen</b>	
D3.1	Streuobstwiesen (mäßig) trocken und mager (Salbei-Glatthaferwiesen und verwandte Typen)	Nein
D3.2	Streuobstwiesen frisch und (mäßig) nährstoffreich (typische Glatthaferwiesen und verwandte Typen)	Nein
<b>D4</b>	<b>Äcker und Sonderkulturen</b>	
D4.1	Lehmäcker	Nein
D4.2	Äcker mit höherem Kalkscherbenanteil	Nein
D4.3	Äcker mit höherem Sand- oder Silikatscherbenanteil	Nein
D4.4	Äcker auf ehemaligen Moorstandorten	Nein
D4.5.1	Weinberg	Nein
D4.5.2	Weinbergsbrache (inkl. entsprechender linearer Begleitstrukturen; nicht Magerrasen auf ehemals bewirtschafteten Rebflächen)	Nein
<b>D5</b>	<b>Ausdauernde Ruderalfluren</b>	
D5.1	Ausdauernde Ruderalflur	Nein
<b>D6</b>	<b>Gehölzbestände und Gebüsche, inkl. Waldmäntel</b>	
D6.1.1	Gebüsche und Hecken trockenwarmer Standorte (z.B. Schlehen-Sukzession auf Steinriegeln oder in trockenen Waldmänteln)	Nein
D6.1.2	Gebüsche und Hecken mittlerer Standorte	Ja
D6.1.3	Gebüsche und Hecken feuchter Standorte (inkl. Gebüsche hochmontaner bis subalpiner Lagen)	Nein

D6.2	Baumbestände (Feldgehölze, Alleen, Baumgruppen, inkl. baumdominierter Sukzessionsgehölze, Fließgewässer begleitender baumdominierter Gehölze im Offenland (im Wald s. E1.7), Baumschulen und Weihnachtsbaumkulturen)	Nein
D6.3	Obstbaumbestände (von Mittel- und Hochstämmen dominierte Baumbestände, für die die Kriterien unter D3 nicht zutreffen, z.B. Hoch- oder Mittelstämme über Acker oder intensiv gemulchten Flächen; nicht Niederstammanlagen)	Nein
D6.4	Altholzbestände (Laubbäume > 120 Jahre); Einzelbäume oder Baumgruppen im Offenland	Nein
<b>E</b>	<b>WÄLDER</b>	
<b>E1</b>	<b>Geschlossene Waldbestände</b>	
E1.1	Laub-, Misch- und Nadelwälder trocken (-warmer) Standorte	Nein
E1.2	Laub-, Misch- und Nadelwälder mittlerer Standorte und der Hartholzaue	Nein
E1.3	Laub-, Misch- und Nadelwälder (wechsel-) feuchter Standorte	Nein
E1.4	Schlucht- und Blockwälder	Nein
E1.5	Moorwälder	Nein
E1.6	Sumpf- und Bruchwälder	Nein
E1.7	Fließgewässer begleitende baumdominierte Gehölze im Wald (im Offenland s. D6.2) und Weichholz-Auwald	Nein
E1.8	Sukzessionsgehölze gestörter Standorte (z.B. aus <i>Salix caprea</i> , <i>Populus tremula</i> , <i>Betula pendula</i> ) einschließlich entsprechender linear oder kleinflächig ausgeprägter Vegetationstypen entlang von Waldrändern, breiten Forstwegen, unter Leitungstrassen etc.	Nein
<b>E2</b>	<b>Offenwald-/Lichtwald-Habitate</b>	
E2.1	Schlagflur-Lichtung (Lichtungen und Lichtwald-Habitate mit typischer Schlagflurvegetation, z.B. mit <i>Digitalis purpurea</i> , <i>Epilobium angustifolium</i> , <i>Atropa bella-donna</i> , <i>Senecio sylvaticus</i> , <i>Rubus spec.</i> )	Nein
E2.2	Gras-Lichtung (Lichtungen und Lichtwald-Habitate mit Dominanzbeständen von Süßgräsern, z.B. <i>Calamagrostis epigejos</i> , <i>Molinia caerulea</i> , <i>Brachypodium pinnatum</i> ; auch im Wald gelegene Pfeifengraswiesen; Lichtungstyp oft als Relikt früherer Mittel-, Nieder-, Weidewald- oder Streunutzung)	Nein
E2.3	Sumpf-Lichtung (Lichtungen und Lichtwald-Habitate mit Arten der Nasswiesen, feuchten Hochstaudenfluren, waldfreien Sümpfe, Großseggen-Riede etc., z.B. mit <i>Caltha palustris</i> , <i>Filipendula ulmaria</i> , <i>Geranium palustre</i> , <i>Polygonum bistorta</i> )	Nein
E2.4	Moorlichtung (Lichtungen und Lichtwald-Habitate mit Arten der Hoch- und Übergangsmoore, z.B. <i>Eriophorum vaginatum</i> , <i>Oxycoccus palustris</i> , <i>Vaccinium uliginosum</i> ; inkl. lichter Spirkenwälder)	Nein
E2.5	Trocken-Lichtung (Lichtungen und Lichtwald-Habitate mit Arten der Zwergstrauchheiden, z.B. <i>Calluna vulgaris</i> , <i>Chamaespartium sagittale</i> bzw. der Trocken- und Halbtrockenrasen sowie der trockenen Saumgesellschaften wie z.B. <i>Geranium sanguineum</i> , <i>Hippocrepis comosa</i> , <i>Coronilla coronata</i> ; Lichtungstyp oft als Relikt früherer Mittel-, Nieder-, Weidewald- oder Streunutzung)	Nein

<b>E3</b>	<b>Spezifische Altholzhabitate</b>	
E3.1	Eichenreiche Altholzbestände	Nein
E3.2	Rotbuchen-Altholzbestände	Nein
E3.3	Sonstige Alt-Laubholzbestände	Nein
<b>F</b>	<b>GEBÄUDE UND ANDERE TECHNISCHE BAUWERKE</b>	
F1	Außenfassaden, Keller, Dächer, Schornsteine, Dachböden, Ställe, Hohlräume, Fensterläden oder Spalten im Bauwerk mit Zugänglichkeit für Tierarten von außen, ohne dauerhaft vom Menschen bewohnte Räume	Nein

www.pdfrib.com

## ANLAGE 3: ZAK-BERICHT FÜR DIE UMLIEGENDEN GEWANNE



# Informationssystem Zielartenkonzept Baden-Württemberg

 Zwischenbericht



Baden-Württemberg

www.lfu-bw.de

## Zwischenbericht Informationssystem Zielartenkonzept

**Gemeinde: Rottenacker**

**Naturraumbezogene Auswertung**

**Für die Auswertung berücksichtigte**

**ZAK-Bezugsraum / räume: Schwäbische Alb und Donau-Ablach/Riß-Aitrach Platten**

**Naturraum / räume: Hügelland der unteren Riss**

### **I. Besondere Schutzverantwortung / Entwicklungspotenziale der Gemeinde aus landesweiter Sicht**

Die Gemeinde verfügt über eine besondere Schutzverantwortung /

besondere Entwicklungspotenziale aus landesweiter Sicht für folgende Anspruchstypen (Zielartenkollektive):

- Ackergebiete mit Standort- und Klimagunst aus tierökologischer Sicht
- Größere Stillgewässer
- Mittleres Grünland
- Rohbodenbiotope (inkl. entsprechender Kleingewässer)

**II. Zu berücksichtigende Arten***(Vorläufige Zielartenliste)***IIa. Zu berücksichtigende Zielarten****Brutvögel (Aves), Untersuchungsrelevanz 1**

		Vor- kommen	ZAK- Status	Status-EG	Bezugs- raum	RL-BW
Rotkopfwürger	Lanius senator	3	LA		NR	1

**Brutvögel (Aves), Untersuchungsrelevanz 2**

		Vor- kommen	ZAK- Status	Status-EG	Bezugs- raum	RL-BW
Baumfalke	Falco subbuteo	1	N		ZAK	3
Baumpieper	Anthus trivialis	1	N		ZAK	3
Dohle	Corvus monedula	1	N		ZAK	3
Grauspecht	Picus canus		N	ja	ZAK	V
Halsbandschnäpper	Ficedula albicollis	2	LB	ja	NR	3
Kuckuck	Cuculus canorus	1	N		ZAK	3
Waldlaubsänger	Phylloscopus sibilatrix	1	N		ZAK	2
Wendehals	Jynx torquilla	1	LB		NR	2

**Brutvögel (Aves), Untersuchungsrelevanz 3**

		Vor- kommen	ZAK- Status	Status-EG	Bezugs- raum	RL-BW
Rotmilan	Milvus milvus	1	N	ja	ZAK	-
Wespenbussard	Pernis apivoris	1	N	ja	ZAK	3

**Amphibien und Reptilien (Amphibia und Reptilia), Untersuchungsrelevanz 3**

		Vor- kommen	ZAK- Status	Status-EG	Bezugs- raum	RL-BW
Zauneidechse	Lacerta agilis	1	N	IV	ZAK	V

**Tagfalter und Widderchen (Lepidoptera), Untersuchungsrelevanz 2**

		Vor- kommen	ZAK- Status	Status-EG	Bezugs- raum	RL-BW
Ampfer-Grünwidderchen	Adscita statices	1	N		ZAK	3
Dunkler Wiesenknopf-Ameisen-Bläuling	Maculinea nausithous	3	LB	II, IV	NR	3

**Tagfalter und Widderchen (Lepidoptera), Untersuchungsrelevanz 3**

		Vor- kommen	ZAK- Status	Status-EG	Bezugs- raum	RL-BW
Großer Fuchs	Nymphalis polychloros	3	LB		NR	2

**Säugetiere (Mammalia)\*, Untersuchungsrelevanz n.d.**

\*Von diesen Tierartengruppen sind ausschließlich die Zielorientierten Indikatorarten sowie alle Zielarten der Anhänge II und/oder IV der FFH-Richtlinie im Programmablauf berücksichtigt.



		Vor- kommen	ZAK- Status	Status-EG	Bezugs- raum	RL-BW
Bechsteinfledermaus	Myotis bechsteinii	1	LB	II, IV	ZAK	2
Breitflügelfledermaus	Eptesicus serotinus	2	LB	IV	ZAK	2
Fransenfledermaus	Myotis nattereri	1	LB	IV	ZAK	2
Großes Mausohr	Myotis myotis	1	N	II, IV	ZAK	2
Kleiner Abendsegler	Nyctalus leisleri	1	N	IV	ZAK	2

### Wildbienen (Hymenoptera)\*, Untersuchungsrelevanz n.d.

\*Von diesen Tierartengruppen sind ausschließlich die Zielorientierten Indikatorarten sowie alle Zielarten der Anhänge II und/oder IV der FFH-Richtlinie im Programmablauf berücksichtigt.

		Vor- kommen	ZAK- Status	Status-EG	Bezugs- raum	RL-BW
Grauschuppige Sandbiene	Andrena pandellei	1	N		ZAK	3

### Weichtiere (Mollusca)\*, Untersuchungsrelevanz n.d.

\*Von diesen Tierartengruppen sind ausschließlich die Zielorientierten Indikatorarten sowie alle Zielarten der Anhänge II und/oder IV der FFH-Richtlinie im Programmablauf berücksichtigt.

		Vor- kommen	ZAK- Status	Status-EG	Bezugs- raum	RL-BW
Graue Schließmundschnecke	Bulgarica cana	3	LB		ZAK	3

**Iib. Weitere europarechtlich geschützte Arten**

(Arten der Anhänge II und/oder IV der FFH-Richtlinie, die aufgrund ihrer naturschutzfachlichen Bedeutung nicht als Zielarten des speziellen Populationsschutzes eingestuft sind.)

Braunes Langohr	Plecotus auritus	1	IV	ZAK	3
Großer Abendsegler	Nyctalus noctula	1	IV	ZAK	i
Haselmaus	Muscardinus avellanarius	1	IV	ZAK	G
Kleine Bartfledermaus	Myotis mystacinus	1	IV	ZAK	3
Mückenfledermaus	Pipistrellus pygmaeus/mediterraneus	2	IV	ZAK	G
Rauhhaufledermaus	Pipistrellus nathusii	1	IV	ZAK	i
Wasserfledermaus	Myotis daubentonii	1	IV	ZAK	3
Zwergfledermaus	Pipistrellus pipistrellus	1	IV	ZAK	3

### III. Erläuterung der Abkürzungen und Codierungen

#### Untersuchungsrelevanz

- 1 Arten, von denen mögliche Vorkommen bei vorhandenem Habitatpotenzial immer systematisch und vollständig lokalisiert werden sollten; die Beurteilung des Habitatpotenzials erfolgt durch Tierökologen im Rahmen einer Übersichtsbegehung.
  - 2 Arten, die bei vorhandenem Habitatpotenzial auf mögliche Vorkommen geprüft werden sollten; im Falle kleiner isolierter Populationen durch vollständige systematische Erfassung; bei weiterer Verbreitung im Untersuchungsgebiet durch Erfassung auf repräsentativen Probestellen; die Bewertung des Habitatpotenzials erfolgt durch Tierökologen im Rahmen einer Übersichtsbegehung.
  - 3 Arten, die vorrangig der Herleitung und Begründung bestimmter Maßnahmentypen dienen; mögliche Vorkommen sind nach Auswahl durch das EDV-Tool nicht gezielt zu untersuchen.
- n.d. Nicht definiert; Untersuchungsrelevanz bisher nur für die im Projekt vertieft bearbeiteten Artengruppen definiert.

#### Vorkommen (im Bezugsraum):

- 1 Vorkommen im Bezugsraum / Naturraum nach 1990 (bei Laufkäfern und Totholzkäfern nach 1980, bei Wildbienen nach 1975, bei Weichtieren nach 1960) belegt und als aktuell anzunehmen.
- 2 Vorkommen im Bezugsraum / Naturraum randlich einstrahlend (allenfalls vereinzelte Vorkommen im Randbereich zu angrenzenden Bezugsräumen / Naturräumen, in denen die Art dann deutlich weiter verbreitet / häufiger ist; es darf sich nur um 'marginale' Vorkommen mit sehr geringer Flächenrepräsentanz handeln).
- 3 Aktuelles Vorkommen im Bezugsraum / Naturraum fraglich, historische Belege vorhanden (nur bei hinreichender Wahrscheinlichkeit, dass die Art noch vorkommt und bei Nachsuche auch gefunden werden könnte; sonst als erloschen eingestuft).
- 4 Aktuelles Vorkommen im Bezugsraum / Naturraum anzunehmen.
- f Faunenfremdes Vorkommen im Bezugsraum / Naturraum nach 1990 belegt oder anzunehmen. (nur Zielarten der Amphibien / Reptilien und Fische eingestuft).
- W Vorkommen im Bezugsraum / Naturraum betrifft ausschließlich Winterquartiere (Fledermäuse)

**ZAK Status** (landesweite Bedeutung der Zielarten – Einstufung, Stand 2005; ergänzt und z.T. aktualisiert, Stand 4/2009)  
Landesarten: Zielarten von herausragender Bedeutung auf Landesebene:

- LA** Landesart Gruppe A; vom Aussterben bedrohte Arten und Arten mit meist isolierten, überwiegend instabilen bzw. akut bedrohten Vorkommen, für deren Erhaltung umgehend Artenhilfsmaßnahmen erforderlich sind.
- LB** Landesart Gruppe B; Landesarten mit noch mehreren oder stabilen Vorkommen in einem wesentlichen Teil der von ihnen besiedelten ZAK-Bezugsräume sowie Landesarten, für die eine Bestandsbeurteilung derzeit nicht möglich ist und für die kein Bedarf für spezielle Sofortmaßnahmen ableitbar ist.
- N** Naturraumart; Zielarten mit besonderer regionaler Bedeutung und mit landesweit hoher Schutzpriorität.
- z** Zusätzliche Zielarten der Vogel- und Laufkäferfauna (vgl. Materialien: Einstufungskriterien).

#### Status EG

Art der Anhänge II und/oder IV der FFH-Richtlinie bzw. bei den Vögeln Einstufung nach Anhang I der Vogelschutzrichtlinie

**Bezugsraum** (Bezugsebene für die Verbreitungsanalyse der Zielart):

**ZAK** ZAK-Bezugsraum

**NR** Naturraum 4. Ordnung

**RL-BW:** Gefährdungskategorie in der Roten Liste Baden-Württembergs (Stand 12/2005, Vögel Stand 4/2009)

### Gefährdungskategorien

(die Einzeldefinitionen der Gefährdungskategorien unterscheiden sich teilweise zwischen den Artengruppen sowie innerhalb der Artengruppen zwischen der bundesdeutschen und der landesweiten Bewertung und sind den jeweiligen Originalquellen zu entnehmen):

- 0** Ausgestorben oder verschollen
- 1** Vom Aussterben bedroht
- 2** Stark gefährdet
- 3** Gefährdet
- V** Art der Vorwarnliste
- D** Datengrundlage mangelhaft; Daten defizitär, Einstufung nicht möglich
- G** Gefährdung anzunehmen
- R** (Extrem) seltene Arten und/oder Arten mit geographischer Restriktion, abweichend davon bei Tagfaltern: reliktares Vorkommen oder isolierte Vorposten
- gR** Art mit geographischer Restriktion (Libellen)
- r** Randliches Vorkommen (Heuschrecken)
- Nicht gefährdet
- N** Derzeit nicht gefährdet (Amphibien/Reptilien)
- !** Besondere nationale Schutzverantwortung
- !!** Besondere internationale Schutzverantwortung (Schnecken und Muscheln)
- \*** Nicht sicher nachgewiesen (Libellen)
- oE** Ohne Einstufung

## IV. Gewählte Habitatstrukturen

Gemeinde: Rottenacker

Kürzel	Habitatstruktur	Habitatauswahl
<b>A</b>	<b>GEWÄSSER, UFERSTRUKTUREN UND VERLANDUNGSZONEN</b>	
<b>A1</b>	<b>Quelle</b>	
A1.1	Naturnahe Quelle	Nein
<b>A2</b>	<b>Fließgewässer</b>	
A2.1	Graben, Bach	Nein
A2.2	Fluss, Kanal	Nein
<b>A3</b>	<b>Stillgewässer</b>	
A3.1	Moorgewässer	Nein
A3.2	Tümpel (ephemere Stillgewässer, inkl. zeitweiliger Vernässungsstellen in Äckern und wassergefüllter Fahrspuren)	Nein
A3.3	Weiber, Teiche, Altarme und Altwasser (perennierende Stillgewässer ohne Seen; s. A3.4)	Nein
A3.4	Seen (perennierende Stillgewässer mit dunkler Tiefenzone und ausgeprägter Frühjahrs-/Herbst-Zirkulation)	Nein
<b>A4</b>	<b>Uferstrukturen</b>	
A4.1	Vegetationsfreie bis -arme Steilufer und Uferabbrüche	Nein
A4.2	Vegetationsfreie bis -arme Sand-, Kies-, Schotterufer und -bänke	Nein
A4.3	Vegetationsfreie bis -arme Ufer und Bänke anderer Substrate (z.B. Schlamm, Lehm oder Torf)	Nein
<b>A5</b>	<b>Verlandungszonen stehender und fließender Gewässer</b>	
A5.1	Tauch- und Schwimmblattvegetation	Nein
A5.2	Quellflur	Nein
A5.3	Ufer-Schilfröhricht	Nein
A5.4	Sonstige Uferrohrichte und Flutrasen	Nein
A5.5	Großseggen-Ried	Nein
<b>B</b>	<b>TERRESTRISCH-MORPHOLOGISCHE BIOTOPTYPEN</b>	
<b>B1</b>	<b>Vegetationsfreie bis -arme, besonnte Struktur- und Biotoptypen</b>	
B1.1	Vegetationsfreie bis -arme Struktur- und Biotoptypen: sandig und trocken	Nein

B1.2	Vegetationsfreie bis -arme Struktur- und Biotoptypen: kiesig und trocken	Nein
B1.3	Vegetationsfreie bis -arme Kalkfelsen, kalk- oder basenreiche Blockhalden, Schotterflächen u.ä. (inkl. vegetationsarmer Steinbrüche, Lesesteinriegel und Lesesteinhaufen)	Nein
B1.4	Vegetationsfreie bis -arme Silikاتفelsen, silikatreiche Blockhalden, Schotterflächen u. ä. (inkl. vegetationsarmer Steinbrüche, Lesesteinriegel und Lesesteinhaufen)	Nein
B1.5	Vegetationsfreie bis -arme, lehmig-tonige Offenbodenstandorte (z.B. Pionierflächen in Lehm- und Tongruben)	Nein
B1.6	Vegetationsfreie bis -arme Lössböschungen und Lösssteilwände	Nein
B1.7	Vegetationsfreie bis -arme Torfflächen	Nein
B1.8	Trockenmauer (inkl. Gabionen = Draht-Schotter-Geflechte, z.B. an Straßenrändern)	Nein
<b>B2</b>	<b>Höhlen, Stollen und nordexponierte, luftfeuchte und/oder beschattete Felsen,</b>	
B2.1	Höhlen oder Stollen (inkl. Molassekeller und Bunker mit Zugänglichkeit für Fledermäuse von außen)	Nein
B2.2	Nordexponierte, luftfeuchte und/oder beschattete Felsen, Block-, Geröll- und Schutthalden oder Schotterflächen	Nein
<b>C</b>	<b>OFFENE HOCH- UND ÜBERGANGSMOORE</b>	
C1	Hochmoor	Nein
C2	Übergangsmoor	Nein
C3	Moorheide	Nein
<b>D</b>	<b>BIOOPTYPEN DER OFFENEN/HALBOFFENEN KULTURLANDSCHAFT</b>	
<b>D1</b>	<b>Heiden, Mager-, Sand- und Trockenrasen</b>	
D1.1	Wacholderheiden, Trocken- und Magerrasen kalk-/basenreicher Standorte (ohne Sandböden, vgl. D1.3)	Nein
D1.2	Wacholder- und Zwergstrauchheiden, Mager- und Trockenrasen kalk-/basenarmer Standorte (ohne Sandböden, vgl. D1.3)	Nein
D1.3	Heiden, Trocken- und Sandtrockenrasen auf Sandböden	Nein
<b>D2</b>	<b>Grünland</b>	
D2.1	Grünland mäßig trocken und mager (Salbei-Glatthaferwiesen und verwandte Typen)	Nein
D2.2.1	Grünland frisch und (mäßig) nährstoffreich (typische Glatthaferwiesen und verwandte Typen)	Nein

D2.2.2	Grünland frisch und nährstoffreich (Flora nutzungsbedingt gegenüber D2.2.1 deutlich verarmt)	Nein
D2.3.1	Grünland (wechsel-) feucht bis (wechsel-) nass und (mäßig) nährstoffreich (Typ Sumpfdotterblumenwiese u.ä.)	Nein
D2.3.2	Landschilfröhricht (als Brachestadium von D.2.3.1)	Nein
D2.3.3	Großseggen-Riede, feuchte/nasse Hochstaudenfluren u.ä. (meist als Brachestadien von D.2.3.1); inkl. Fließgewässer begleitender Hochstaudenfluren	Nein
D2.4	Grünland und Heiden (inkl. offener Niedermoore), (wechsel-) feucht bis (wechsel-) nass und (mäßig) nährstoffarm (Typ Pfeifengraswiese, Kleinseggen-Ried, Feuchtheiden)	Nein
<b>D3</b>	<b>Streuobstwiesen</b>	
D3.1	Streuobstwiesen (mäßig) trocken und mager (Salbei-Glatthaferwiesen und verwandte Typen)	Nein
D3.2	Streuobstwiesen frisch und (mäßig) nährstoffreich (typische Glatthaferwiesen und verwandte Typen)	Ja
<b>D4</b>	<b>Äcker und Sonderkulturen</b>	
D4.1	Lehmäcker	Nein
D4.2	Äcker mit höherem Kalkscherbenanteil	Nein
D4.3	Äcker mit höherem Sand- oder Silikatscherbenanteil	Nein
D4.4	Äcker auf ehemaligen Moorstandorten	Nein
D4.5.1	Weinberg	Nein
D4.5.2	Weinbergsbrache (inkl. entsprechender linearer Begleitstrukturen; nicht Magerrasen auf ehemals bewirtschafteten Rebflächen)	Nein
<b>D5</b>	<b>Ausdauernde Ruderalfluren</b>	
D5.1	Ausdauernde Ruderalflur	Nein
<b>D6</b>	<b>Gehölzbestände und Gebüsche, inkl. Waldmäntel</b>	
D6.1.1	Gebüsche und Hecken trockenwarmer Standorte (z.B. Schlehen-Sukzession auf Steinriegeln oder in trockenen Waldmänteln)	Nein
D6.1.2	Gebüsche und Hecken mittlerer Standorte	Nein
D6.1.3	Gebüsche und Hecken feuchter Standorte (inkl. Gebüsche hochmontaner bis subalpiner Lagen)	Nein

D6.2	Baumbestände (Feldgehölze, Alleen, Baumgruppen, inkl. baumdominierter Sukzessionsgehölze, Fließgewässer begleitender baumdominierter Gehölze im Offenland (im Wald s. E1.7), Baumschulen und Weihnachtsbaumkulturen)	Nein
D6.3	Obstbaumbestände (von Mittel- und Hochstämmen dominierte Baumbestände, für die die Kriterien unter D3 nicht zutreffen, z.B. Hoch- oder Mittelstämme über Acker oder intensiv gemulchten Flächen; nicht Niederstammanlagen)	Nein
D6.4	Altholzbestände (Laubbäume > 120 Jahre); Einzelbäume oder Baumgruppen im Offenland	Nein
<b>E</b>	<b>WÄLDER</b>	
<b>E1</b>	<b>Geschlossene Waldbestände</b>	
E1.1	Laub-, Misch- und Nadelwälder trocken (-warmer) Standorte	Nein
E1.2	Laub-, Misch- und Nadelwälder mittlerer Standorte und der Hartholzaue	Ja
E1.3	Laub-, Misch- und Nadelwälder (wechsel-) feuchter Standorte	Nein
E1.4	Schlucht- und Blockwälder	Nein
E1.5	Moorwälder	Nein
E1.6	Sumpf- und Bruchwälder	Nein
E1.7	Fließgewässer begleitende baumdominierte Gehölze im Wald (im Offenland s. D6.2) und Weichholz-Auwald	Nein
E1.8	Sukzessionsgehölze gestörter Standorte (z.B. aus <i>Salix caprea</i> , <i>Populus tremula</i> , <i>Betula pendula</i> ) einschließlich entsprechender linear oder kleinflächig ausgeprägter Vegetationstypen entlang von Waldrändern, breiten Forstwegen, unter Leitungstrassen etc.	Nein
<b>E2</b>	<b>Offenwald-/Lichtwald-Habitate</b>	
E2.1	Schlagflur-Lichtung (Lichtungen und Lichtwald-Habitate mit typischer Schlagflurvegetation, z.B. mit <i>Digitalis purpurea</i> , <i>Epilobium angustifolium</i> , <i>Atropa bella-donna</i> , <i>Senecio sylvaticus</i> , <i>Rubus spec.</i> )	Nein
E2.2	Gras-Lichtung (Lichtungen und Lichtwald-Habitate mit Dominanzbeständen von Süßgräsern, z.B. <i>Calamagrostis epigejos</i> , <i>Molinia caerulea</i> , <i>Brachypodium pinnatum</i> ; auch im Wald gelegene Pfeifengraswiesen; Lichtungstyp oft als Relikt früherer Mittel-, Nieder-, Weidewald- oder Streunutzung)	Nein
E2.3	Sumpf-Lichtung (Lichtungen und Lichtwald-Habitate mit Arten der Nasswiesen, feuchten Hochstaudenfluren, waldfreien Sümpfe, Großseggen-Riede etc., z.B. mit <i>Caltha palustris</i> , <i>Filipendula ulmaria</i> , <i>Geranium palustre</i> , <i>Polygonum bistorta</i> )	Nein
E2.4	Moorlichtung (Lichtungen und Lichtwald-Habitate mit Arten der Hoch- und Übergangsmoore, z.B. <i>Eriophorum vaginatum</i> , <i>Oxycoccus palustris</i> , <i>Vaccinium uliginosum</i> ; inkl. lichter Spirkenwälder)	Nein
E2.5	Trocken-Lichtung (Lichtungen und Lichtwald-Habitate mit Arten der Zwergstrauchheiden, z.B. <i>Calluna vulgaris</i> , <i>Chamaespartium sagittale</i> bzw. der Trocken- und Halbtrockenrasen sowie der trockenen Saumgesellschaften wie z.B. <i>Geranium sanguineum</i> , <i>Hippocrepis comosa</i> , <i>Coronilla coronata</i> ; Lichtungstyp oft als Relikt früherer Mittel-, Nieder-, Weidewald- oder Streunutzung)	Nein



<b>E3</b>	<b>Spezifische Altholzhabitate</b>	
E3.1	Eichenreiche Altholzbestände	Nein
E3.2	Rotbuchen-Altholzbestände	Nein
E3.3	Sonstige Alt-Laubholzbestände	Nein
<b>F</b>	<b>GEBÄUDE UND ANDERE TECHNISCHE BAUWERKE</b>	
F1	Außenfassaden, Keller, Dächer, Schornsteine, Dachböden, Ställe, Hohlräume, Fensterläden oder Spalten im Bauwerk mit Zugänglichkeit für Tierarten von außen, ohne dauerhaft vom Menschen bewohnte Räume	Nein

www.pdflib.com